

PETLAS 2022 TÜRKİYE OFFROAD ŞAMPİYONASI  
TOSFED GÖZLEMCİ RAPORU



Yarışmanın Adı: TOŞ 5. YARIŞI SAKARYA OFFROAD KULÜBÜ

Yarışmanın Tarihi: 10-11.09.2022

Gözlemci Adı Soyadı: BEYTULLAH ÖZENİR

Gözlemci Rapor Tarihi : 11.09.2022

İlgili Rapor 11.09.2022 Tarihinde [www.gozlemciraporu.com](http://www.gozlemciraporu.com) platformunda oluşturulmuştur.

Maksimum Puan	1000
Güvenlik İçeren Puan	302
Performans Yüzdesi	91%

BAŞLIKLAR

1. TOSFED STANDART DOKÜMANLAR ve HARİTALAR	124
2. START – FİNİŞ - ÖDÜL TÖRENİ	91
3. GÜVENLİK	130
4. ETAPLAR VE YARIŞIN YAPISI	298
5. ORGANİZASYON	264
TOPLAM PUAN	907

[www.gozlemciraporu.com](http://www.gozlemciraporu.com)

# PETLAS 2022 TÜRKİYE OFFROAD ŞAMPİYONASI

## TOSFED GÖZLEMCİ RAPORU

1. TOSFED STANDART DOKÜMANLAR VE HARİTALAR					
<b>1.1. Ek Kurallar</b>					
Yarışma Ek Kurallar Taslağı ve Yarışma Aidatı Dekontunun federasyona zamanında yollanması (Starttan 60 Gün Önce)	5	4	3	2	1
Onaylanmış Yarışma Ek Kurallarının TOSFED Gözlemcisi ve Komiserler Kurulu Başkanına zamanında yollanması (Starttan 30 Gün Önce)	x				
Sigorta poliçesi ve izin yazılarının TOSFED'e yollanması (en geç Starttan önceki Perşembe günü)			x		
TOSFED'in düzeltmelerine uyulması			x		
Ek kurallarda belirtilen tarihlerde web sitesinde ilan edilmesi			x		
Tüm görevlilere ve yarışmacılara zamanında dağıtılması			x		
Yarışma programının ve zaman çizelgesinin uygulanabilirliği			x		
Ek Kurallarda belirtilen haritaların anlaşılabilirliği ve uygunluğu (Görsel netliği, harita terimleri ve simgeleri)	x				
Sunum, anlaşılabilirlik ve baskı kalitesi (Kalın kağıt, A5 boyut, renkli vs)	x				
<b>1.2. Yol Notu</b>					
Baskı kalitesi ve kullanılabilirliği ( Tek yönlü ve üstten katalanan spiral, renkli, kalın kağıt, A5 boyut, okunabilirliği )	x				
Yol Notunun içeriği ve kapsamı (Çizim olması, simgelere ve yer yön levhalarına yer verilmesi, normal ve özel etapları kapsaması ve seyirci alanlarının belirtilmesi, tahliye/alternatif yolların doğru gösterimi vs.)			x		
Yol Notunda yer alan bilgilerin etaplarla örtüşmesi (Mesafelerin doğruluğu, start, finish ve servis alanı krokileri vs.)			x		
Yol Notunun yarışmacılara ve ilgili görevlilere dağıtılmış olması ( Üst düzey görevliler, öncü (sıfır) araçlar, 112, İtfaiye, AFAD, UMKE vs.)	x				
<b>1.3. Zaman Karnesi ve Gözetmen Dokümanları</b>					
TOSFED standart formatlarına uygunluğu, baskı kalitesi ve kullanılabilirliği ( Kalın kağıt, renkli, okunabilirliği ve yazılabilirliği vs.)			3	2	1
Yer alan bilgilerin zaman çizelgesi (itinerary) ile örtüşmesi			x		
<b>Gözetmenler:</b>					
<b>1. GÜN</b>					
<b>1.4. Güvenlik Planı</b>					
Güvenlik Planının içeriği ve baskı kalitesi (Görevlilerin planlanması, haritalarda belirtilmesi, Kalın kağıt, A4 boyut, renkli vs)	x				
Güvenlik Planı ilgili görevlilere doküman olarak dağıtılmış olması (öncü (sıfır) araçlar,112, İtfaiye, AFAD, UMKE ve üst düzey görevliler vs.)			x		
Güvenlik Planının yarışma boyunca uygulanışı (planda belirtilenlerin sahaya yansıtılması)			x		
Güvenlik ve öncü araçların start zaman çizelgesinin olması ve uygulanması (Öncü, TOSFED Gözlemcisi ve Spor Komiserleri)			x		
<b>1.5. Diğer Standart Dokümanlar</b>					
Kayıt ve Start Listeleri, ( Zamanında yayınlanması, doğruluğu, ilan şekli, baskı kalitesi vs.)			x		
Geçici ve kesin neticelerin ilan şekli (Zamanında yayınlanması, ilan panosu, sosyal paylaşım uygulamaları, web sayfası vb.)	x				
Yarışmacılara verilen tebliğatların ve kararların formatı/uygunluğu, bültenlerin imzalı dağıtımı ve ilan şekli ( ilan panosuna asılması, san kağıda basılı olması, dosyalanması, sosyal paylaşım uygulamaları, web sayfası vb.)	x				
Üst Düzey Görevlilere verilen yarış dosyasının sunumu ve evrakların tam olması	x				
<b>Gözetmenler:İLGİLİ neticeler web sayfasındaes zamanlı yayınlanmadı</b>					
<b>1.6. Haritalar</b>					
Genel ve Özel Etap haritaların kalitesi, içeriği ve anlaşılabilirliği (Görsel netliği, harita terimleri ve simgeleri)	x				
Haritaların yarış merkezinde yeterli büyüklükle ve netlikle ilgili alanlara asılması veya yansıtılması	x				
Haritaların yayınlanması ve dağıtımı ( ilan panosu, sosyal paylaşım uygulamaları, web sayfası vb.)		x			

2. GÜN					
5	4	3	2	1	
		x			
		x			
		x			
<b>2. GÜN</b>					
5	4	3	2	1	
		x			
	x				
x					

Gözetmenler: haritalar ilan panolarında yer almıyor

# PETLAS 2022 TÜRKİYE OFFROAD ŞAMPİYONASI TOSFED GÖZLEMÇİ RAPORU

2. START – FİNİŞ – ÖDÜL TÖRENİ	1. GÜN				
2.1. Start	5	4	3	2	1
Start yerinin uygunluğu (Düz bir alana kurulması ve gözetmen noktalarının uygun yerlere planlanmış olması vs.)			x		
Yarış seremonisi vedevlet erkanı ve seyirci katılımı (Medya yayını, Sponsor daveti vs.)	x				
TOSFED bayrağının veya logosunun kullanımı (Konumu, ebatı, görselliliği vb.) (Start Takında veya Gözetmen Noktalarında olması)			x		
Türk bayrağının bulunması ve konumu (Konumu, ebatı, görselliliği vb.) (Start Takında veya Gözetmen Noktalarında olması)			x		
Şampiyona logosunun kullanımı, varsa şampiyona isim sponsorunun görselinin kullanılması (Konumu, ebatı, görselliliği vb.) (Start Takında veya Gözetmen Noktalarında olması)			x		
Start ZK, Start ve Diagonal tabelalarının planlanması ve uygunluğu (Tabelaların standart uygunluğu,netliği,mesafeleri ve yerleşim şekli)			x		
2.2. Finiş	5	4	3	2	1
Finiş yerinin uygunluğu (Güvenli bir alana kurulması, gözetmen noktalarının uygun yerlere planlanmış olması vs)	x				
TOSFED bayrağının veya logosunun kullanımı (Konumu, ebatı, görselliliği vb.) (Finiş Takında veya Gözetmen Noktalarında olması)			x		
Türk bayrağının bulunması ve konumu (Konumu, ebatı, görselliliği vb.) (Finiş Takında veya Gözetmen Noktalarında olması)			x		
FF, Stop ve Diagonal tabelalarının planlanması ve uygunluğu (Tabelaların standart uygunluğu,netliği,mesafeleri ve yerleşim şekli)			x		

**Gözlemler:**filestop arasimesafeçok yakın veff noktası virajda kalmış dolayısıiletehlikearz ediyor

2.3. Ödül Töreni	5	4	3	2	1
Ödül Töreni alanının uygunluğu (Kapalı veya açık alan sahne, oturma düzeni vs.)		x			
TOSFED bayrağının veya logosunun kullanımı (Konumu, ebatı, görseelliği vb.)		x			
Türk bayrağının bulunması ve konumu (Konumu, ebatı, görseelliği vb.)		x			
Şampiyona logosunun kullanımı, varsa şampiyona isim sponsorunun görseelinin kullanılması (Konumu, ebatı, görseelliği vb.)		x			
Kupaların kalitesi ve takdimi, programın sunuşu ve akışı	x				
Podyumun veya ödül kürsüsünün uygun olması			x		
Onaylanan programda veya ek bültende belirtilen zamanda yapılması					x
Ekran, ses ve ışık kullanımı (Dış/iç mekan led ekran veya projeksiyon vb.)	x				

Gözlemler: ödültöreniaçık alanda yapıldığıiçin oturma düzeni düzensizdiaynca ödül kürsüsü küçük olduğunda yarışmacılar sığmaktazorlandı kürsüyeçiktıklarında mobil podyumun tavanına değdiler

3. GÜVENLİK	1. GÜN				
3.1. Öncü, Güvenlik ve Kurtarma Araçları	5	4	3	2	1
Öncü aracın (O) her start öncesi hazır olup olmadığı			x		
Öncü araçlarının tanıtıcı etiket, ışık, siren ve sesli uyarı sistemine sahip olması, sistemin çalışırılıklığı	x				
Öncü araç (O) aynı şartları sağlayan yedeginin olup olmadığı, yeterliliği	x				
Güvenlik Planında belirtildiği gibi yerleşim planına uyulması (Kurtarıcı, Gözetmen, Sektör, Güvenlik ve İlk Yardım Araçları vs)	x				
Etapların içindeki kurtarıcı araçların yeterliliği ve etkinliği (zamanında müdahale, etabın hızlı boşaltılması vb)	x				
Normal ve Özel Etapların araç takip sistemi ile yarış merkezinde tam kontrolü ve yeterliliği (Yarış merkezinde yarışmacıların yol keşfi ve yarış sırasında takibi vs.) (yarış araçları haricinde sıfır, süpürücü, komiser ve gözlemci araçlarında takibi yapılması)		x			

**Sıfır ve komiserler aracında ATC yoktu**

	1. GÜN				
3.2. İlk Yardım Araçları ve Ekipleri	5	4	3	2	1
Ambulansın konumları, teçhizatı, medikal ve müdahale kapasitesi (Güvenlik Planında belirtildiği konumda ve sayıda vs)	x				
MIC'in veya UMKE'nin konumları, teçhizatı, medikal ve müdahale kapasitesi (Güvenlik Planında belirtildiği konumda ve sayıda vs)	x				
Yangın araçlarının konumu ve müdahale kapasitesi (Güvenlik Planında belirtildiği konumda ve sayıda vs)	x				
Kurtarma araçlarının anında müdahale imkanı (Güvenlik Planında belirtildiği konumda ve sayıda vs)	x				
Özel Etap içinde İlk Yardım Noktasının konumunun uygunluğu ve tabela ile belirtilmesi (Güvenlik Planında belirtildiği konumda ve sayıda vs)		x			

**1. gün güvenlik planında yer alan stop daki yangın aracı yerinde yoktu**

[www.gozlemciraporu.com](http://www.gozlemciraporu.com)

2. GÜN			
	3	2	1
	x		
	x		
	x		
	x		
	x		

2. GÜŇ				
5	4	3	2	1
x				
		x		
		x		
			x	

2. GÜN				
5	4	3	2	1
		x		
x				
x				
x				
x				

2. GÜŦ				
5	4	3	2	1
x				
x				
x				
x				
		x		

PETLAS 2022 TÜRKİYE OFFROAD ŞAMPİYONASI  
TOSFED GÖZLEMÇİ RAPORU

	1. GÜN					2. GÜN				
	5	4	3	2	1	5	4	3	2	1
<b>3.3. Seyirci Güvenliği</b>										
Yarışma öncesi (yarışma startından bir hafta önce ) seyircilerin güvenlik hakkında bilgilendirilmesi (sosyal medya, web sayfası,)	x									
“Girilmez” yazılı alanların gerekli sembollerle işaretlenmesi, ilgili alanlara afişlerin asılması, bantlanması ve görevliler tarafından kontrolü			x				x			
Seyirci alanlarının açık ve net olarak belirtilmesi, gerekli tabelalar ve görevliler ile kontrol altında tutulması ve gerekirse fiziksel olarak korunması, (lastikler, saman balyaları, bantlar, jütler, çarpışma bariyerleri, vs.)			x			x				
Seyirci Alanlarında seyircileri kontrol edebilmek veya uyarmak için ikaz düdüğü, sesli anons sistemi vs teçhizatlarına sahip olmak.							x			
Seyircilerin güvenliği için yeterli miktarda güvenlik görevlisi veya kolluk kuvvetinin olması						x				
Özel etaba çıkan bağlantı yollarının fiziksel olarak kapatılması, korunması ve yarış bölgesinde yaşayanların bilgilendirilmesi, bilgilendirici levhaların ilgili alanlarda kullanılması	x									
Seyirci alanı ile alakalı bilgilendirme levhaları bulunmuyordu										
<b>4. ETAPLAR VE YARIŞIN YAPISI</b>	1. GÜN					2. GÜN				
<b>4.1. Normal Etaplar</b>			3	2	1			3	2	1
Özel Etaplar arasındaki uzunluğu ve Servis alanına olan uzaklığı (Özel etaplar ile normal etap dengesi)			x					x		
Polis/Jandarma tarafından trafiğin kontrol edilmesi			x					x		
Yerleşim yerlerinden rahat geçişi ve ortalama hızı uyulması			x					x		
1. gün özel etap ile servis arası mesafesi daha yakın olabildi										
	1. GÜN					2. GÜN				
<b>4.2. Özel Etaplar</b>	5	4	3	2	1	5	4	3	2	1
Özel Etapların kurallara uygun hazırlanması ( engel, şikan, bypass alanları, planlı aralıklarla kapı planlaması, hızı değil mukavemete yönelik olması vs)	x					x				
Özel Etaplarda güvenlik planında belirtilen tahliye yollarının uygunluğu ve bu yolların tabelalarla belirtilmiş olması	x									
Özel Etap uzunluklarının talimatlara uygunluğu, Ortalama hızların uygunluğu ve kapılar arası mesafelerde hız seviyelerinin planlanması		x				x				
Özel Etabın gecikmesi ve iptal edilmesi	x					x				
Özel Etaplarda bulunan her kapıda (engel) en az 6 kg'lık yangın söndürme tüpü bulunması		x				x				
Medya alanlarının oluşturulması			x							
Tehlikeli alanların uyarı levhaları ile belirtilmesi ve yönlendirmenin yapılması					x					
Özel Etaplarda yeterli sayıda görevli bulundurulması (Etap Sorumluları, Saha Görevlileri, Kurtarıcı vs)	x					x				
Özel Etabın görevli dışında kişilerden arındırılmış olması. (Sahada görevli yekele ve yaka kartlı görevlilerin olması)	x					x				
Etap Sorumlularının ve Kurtarıcı görevlilerinin belirgin yekek veya kıyafet giymesi			x					x		
Gödemler etap keşif sırasında bazı kapılarda yangın tüpünün olmaması ve bazı kapılardaki tüplerin boş olması 3-5-11-15. seyirci alanındaki medya alanları görülmeyecek alanlarla alakalı uyarı levhaları yetersizdi 2. gün rastlanmadı										
<b>4.3. Servis Alanları</b>	1. GÜN					2. GÜN				
	5	4	3	2	1	5	4	3	2	1
Servis Alanının giriş/çıkış noktalarının ayrı olması ve uygunluğu (İlgili alanların çevrili, levhalarla belirtilmiş ve görevli dışında kişilerden arındırılmış olması vs.)	x					x				
Servis Alanının kullanım şemasının talimatlarla uygunluğu, yerleşim planının en az 1 hafta öncesinden duyurulması, basılı halinin yeterli büyüklükte ilgili alanlara asılması			x					x		
Servis Alanında veya yakın bir alanda yeterli sayıda hijyenik tuvaletlerin bulunması.			x					x		
Servis alanının içinde işaretlenmiş veya levhalarla belirtilmiş alanlarda en az 6 kg'lık yangın söndürme tüplerinin bulunması	x					x				
Servis Alanında Tıbbi müdahale için medikal ekibin bulundurulması (Servis alanı içinde resmi görevlisi ile birlikte ilkyardım çadırı/noktası vb.)		x					x			
Servis Alanı içinde veya yakın bir alanda Catering/gıda alanlarının bulunması. (Çeşitlilik, oturma alanları vs.)			x					x		
Servis Alanı Sorumlusunun belirgin yekek veya kıyafet giymesi			x					x		
Servis alanının her ayakta en az bir kere basına, halka ve sponsorlara açık olacak şekilde planlanması. ( bariyerler, bantlar veya jütlerle belirlenmiş seyirci yürüyüş yolu vb.)			x					x		
Yeterli büyüklükte, iyi konumlandırılmış resmi ilan ve neticeler panosunun bulunması ve evrak/dokümanların zamanında asılması, korunması			x					x		
Servis Alanının yeterli büyüklükte olması ve kurallarda belirttiği ölçülerde yerleşim planının yapılmış olması, yarışmacılara duyurulması ve servis alanında yer alan ilan panosunda olması .	x					x				
Servis Alanının temizliği ve belli başlı alanlarda çöp kutularının olması, yarışmacılara atıklar için poşetler dağıtılmış olması, gün içinde görevliler tarafından temizliği yapılması.			x					x		
Servis Alanı içinde servis plakalı veya görevli etiketli araçlar dışında herhangi bir araç olmaması			x					x		
Servis alanında idari kayıta belirtilen servis personelleri dışında, 3. şahıslardan arındırılmış olması (servis personeli yaka kartı kontrolü yapılması vs.)			x					x		
Servis Alanı bölgesinde/çevresinde etrafı jüt veya bantlarla belirlenmiş ve görevlilerce kontrol edilen araç test alanının olması			x					x		
Zeminin kalitesi ve durumu (Düz alan, toprak, beton, asfalt vs)		x					x			

**PETLAS 2022 TRKİYE OFFROAD ŐAMPİYONASI**  
**TOSFED GZLEMCİ RAPORU**

Takımlar iin ayrı bir takımlar blm oluřturulmuř ve tabelalarla takım isimleri belirtilmiř		x		
Servis Alanı tabelalarının konumu, netlięi ve kurallara uygunluęu		x		
Servis ierisindeki catering hizmetleri yetersizdi				

[www.gozlemciraporu.com](http://www.gozlemciraporu.com)

**PETLAS 2022 TÜRKİYE OFFROAD ŞAMPİYONASI**  
**TOSFED GÖZLEMÇİ RAPORU**

	1. GÜN			
<b>4.4. Yakıt İkmal Alanları</b>		3	2	1
Servis Alanı içerisinde güvenli ve izole edilmiş bir alanda olması (Yetkisiz girişlerin engellenmesi vs)			x	
Araç giriş ve çıkış alanlarının elverişliliği		x		
Güvenlik için, ilgili alanın ikaz levhaları ve jüt,bant gibi materyallerle korunması		x		
Zemin şartlarının elverişliliği ve hava şartlarından korunması (Üstü kapalı bir alan, çadır vs.)		x		
Tam donanımlı kullanıma hazır yangın söndürme aletlerinin bulunması		x		
Yakıt İkmal Alanı tabelalarının konumu, netliği ve kurallara uygunluğu		x		

2. GÜN			
	3	2	1
		x	
	x		
	x		
	x		
	x		
	x		

	START ÖNCESİ			
<b>4.5. Kapalı Park</b>		3	2	1
Alanın uygunluğu, büyüklüğü, giriş çıkış noktalarının elverişliliği		x		
Alanda aydınlatma tertibatının var oluşu.			x	
Görevliler tarafından korunması ve jüt,bant gibi materyallerle çevrili olması		x		
Kapalı Park tabelalarının konumu, netliği ve kurallara uygunluğu		x		

<b>alanda aydınlatma tertibatı vardı tek noktadan aydınlatılmıştı</b>				
<b>4.6. Teknik Kontrol</b>		3	2	1
Alanın uygunluğu, büyüklüğü, giriş çıkış noktalarının elverişliliği		x		
Çalışma şartları uygunluğu (Çadır, masa, sandalye, kırtasiye malzemesi, kayıt listesi, bülten vs.)		x		
Kullanıma hazır yangın söndürme aletlerinin bulunması ve yeterliliği		x		
Yeterli sayıda teknik kontrolcünün hazır bulunması (Ek Kurallarda belirtilen TK Sorumlusu Yrd. hazır ve nitelikli olması)		x		
Ek kurallar/bülten dahilinde belirtilen zamana uyulması		x		
Teknik Kontrol tabelalarının konumu, netliği ve kurallara uygunluğu (Teknik Kontrol alanını gösteren işaretlemeler ve yer yön levhaları vs)		x		

	1. GÜN				
<b>4.7. Brifing</b>	5	4	3	2	1
Alanın uygunluğu. (yeterli büyüklükte, temiz, oturma alanları vs.)				x	
Bilgilendirmenin yeterliliği, anlaşılabilirliği (içeriği, sunuş ve soru cevap yönteminin kullanılması, ses sistemi ve sunum araçları ile desteklenmesi vs.)			x		
Ek kurallar/bülten dahilinde belirtilen zamana uyulması, katılım kontrolünün yapılması ve sonrası yapılan işlemleri			x		

2. GÜN				
5	4	3	2	1
			x	
	x			
		x		

**Gözlemler: ilgili brifing çadırdases sitemi ve destekleyici projeksiyon olmadan yapıldı. 2. gün brifingde mikrofon kullanıldı**

	1. GÜN			
<b>4.8. Yol Keşfi</b>		3	2	1
Yol Keşfinin talimatlarda belirtilen kurallara göre yapılması (Ek kurallarda/bültende belirtilen süre içerisinde başlaması ve bitmesi)		x		
Yol Keşfi talimatında belirtilen hız limitlerine uyulup uyulmadığının kontrolü		x		

2. GÜN			
	3	2	1
	x		

## PETLAS 2022 TÜRKİYE OFFROAD ŞAMPİYONASI TOSFED GÖZLEMÇİ RAPORU

5. ORGANİZASYON	1. GÜN				
5.1. Genel Organizasyon	5	4	3	2	1
İdari kontrol öncesi hazırlıklar, dokümantasyonların tam olması ve ilgili alanların oluşturulması (Yer yön levhalarının bulunması vs.)			x		
Sekreteryaya için yeterli miktarda görevli ve ofis kırtasiye malzemesinin bulunması,			x		
İdari kontrolün belirtilen zaman aralığında yapılması ve talimatlara uygun evrakların kontrol edilmesi (İdari Kayıt ve Mekaniker Formlarının ıslak imzalı olarak alınması vs)			x		
Yanşmacı numarası ve reklam etiketlerinin talimatlara uygunluğu ve kalitesi				x	
Organizasyon öncesinde/sırasında takımlara, görevlilere ve TOSFED görevlilerine gereken genel desteğin ve yardımın sağlanması (TOSFED görevlileri için uygun ekipmanlarla (Trip master /GPS, Telsiz) donatılmış araç ve söför desteği)		x			
Resmi ilan panosunun konumu, yeterli büyüklükte olması, evrak/dokümanların zamanında asılması ve korunması			x		
Yanşmacılarla İletişim Sorumlusunun belirgin yekek veya kıyafet giymesi			x		

[illegible]

**Gözlemler: ilgili verilen destekler detripmaster yoktu araçlarda daha doğrusu klupde dolaysiile bir takım problemler yaşandı**

	1. GÜN				
5.2. Tanıtım ve Medya	5	4	3	2	1
Yarışma öncesi tanıtım (tv, radyo, dergi, gazete, afişler ve sosyal medya kullanımı vb.)	x				
Yarışma öncesi ve sonrası federasyona basın bülteni hazırlayıp göndermek (Yarış startından 1 hafta önce ve yarış bitimi akşamı)	x				
Yarışma sırasında yarışın akışını ve yarışma neticelerini gösteren ekranların kullanımı. (servis alanı, seyirci alanları vs)					
Yarışma sırasında/sonrasında medya yayını ve kapsamı. (Yarışma idari kontolle başlayan Sosyal medya yayını vs.)			x		
Yarışma öncesi basın toplantısının yapılması ve medya kapsamı (Medya kuruluşlarının davet edilmesi, basında yer alması vs.)	x				

2. GÜN				
5	4	3	2	1
x				
		x		

5.3. Yarışma Merkezi	5	4	3	2	1
Yarışma merkezinin konumu uygunluğu ve haritalarda belirtilmiş olması. (haberleşme,neticelendirme gibi alanlar, yer yön levhaları ile yönlendirme yapılması vs.)		x			
Komisierler odasının uygunluğu, yeterli büyüklükte ve toplantı yapılacak düzeyde olması. (Bilgisayar, internet, Araç Takip Sistemini izleyecek alanın oluşturulması vs.)		x			
Tüm alanların girişinde kısıtlı kişilerin girebileceği bilgilendirmenin olması ve yaka kartı, kimlik kontrolünün yapılması				x	
Üst düzey ve federasyon görevlileri için yarışma merkezine yakın, ayrılmış ve tabelalarla belirtmiş, uygun park alanlarının oluşturulması.				x	
Yönlendirme tabelalarının çeşitli alanlarda bulunması, genel işaretleme sisteminin bulunması (kat ve oda yönlendirmeleri vs.)	x				

**Yarışma merkezi ve konumu doğru idi ve girilerde kimlik kontrolü yapıldı özel güvenlik ek tedbirler almıştı**

5.4. Medya Merkezi	3	2	1
Medya Merkezinin uygunluğu, konumu, büyüklüğü ve haritalarda belirtilmiş olması. (Yer yön levhaları ile yönlendirme yapılması vs.)		x	
Ulusal ve yerel medyanın katılımı ve desteklenmesi (Medya ekiplerinin bilgilendirmesi, harita ve program desteği verilmesi vs.)	x		
Medya akreditasyon işleminin yapılması ve ilgili yeleklerin verilmesi (Akreditasyon işleminin Yarışma Genel Kuralları Madde 58'e göre yapılması.)	x		

Gözlemler:medyaalanı yeteri büyüklükte idi ancak medya için hazırlanmışayrı bir şarj ve kullanmalarıiçin özel hazırlanmış bir tertibat yoktu

Sözleşmeler,medya alanları, yeten büyüklükte idar anlık medya için hazırlanmışların bir günü ve kaldırılmadıkları için özel hazırlanmış bir terübat yoktu		1. GÜN				
5.5. Sonuçlar/Neticeler		5	4	3	2	1
Her gün sonunda kısmi/genel derecelerin zamanında ve doğru yayınlanması. (Neticelendirme panosunda, web sayfasında ve sosyal medyada)		x				
Neticeler sisteminin yedeğinin olması. (offroadsonuc.com veritabanı dışında excel tabanlı bir sistemin çalışır durumda olması)		x				
Neticelerin internet ortamında zamanında paylaşımı (hızı,içeriği,sosyal medyada yer alması ve kupa töreni sonrası TOSFED'e iletilmesi)				x		
neticeler sorunsuz bir şekilde aktı sorun yaşanmadı						

2. GÜN				
5	4	3	2	1
x				
x				
		x		

**ABSTRACT**

**PETLAS 2022 TÜRKİYE OFFROAD ŞAMPİYONASI**  
**TOSFED GÖZLEMÇİ RAPORU**

5.6. Görevliler	5	4	3	2	1
Spor Komiserinin yeterliliği, tecrübesi ve performansı.(Kulüp tarafından atanan)		x			
Yarışma Direktörünün yeterliliği, tecrübesi ve performansı.		x			
Güvenlik Sorumlusu ve ekibinin yeterliliği, tecrübesi ve performansı.	x				
Neticeler Sorumlusu ve ekibinin yeterliliği, tecrübesi ve performansı.	x				
Spor Komiserleri Sekreterinin yeterliliği, tecrübesi ve performansı		x			
Yarışmacılarla İletişim Sorumlusunun yeterliliği, tecrübesi ve performansı.	x				
Medya Sorumlusunun yeterliliği, tecrübesi ve performansı.		x			
Etap Sorumlularının ve ekibinin yeterliliği, tecrübesi ve performansı.		x			
Servis Alanı Sorumlusunun yeterliliği, tecrübesi ve performansı	x				
Tıbbi Sorumlunun ve ekibinin yeterliliği, tecrübesi ve performansı			x		

Gözlemler:tıbbisorumlu saha da ve merkezdeki ekip ile hakimliği görülmediseyircietabındaki görevliarkadaşlar müdahale olacağı zaman talimatı kimden alacaklarını bilmiyor

	1. GÜN				
5.7. Gözetmenlerin Olanakları	5	4	3	2	1
Yeterli malzeme verilmiş ve çalışır durumda olması (Sekreteryalık, kalem, ışıklı Start, Photocell, Kronoprint,Fotosel ve Telsizler vs.)	x				
Gözetmen brifinginin belirtilen zamanda yapılmış olması (yeterli büyüklükte, temiz, oturma alanları vs.)				x	
Gözetmenlere sağlanan konaklama imkanının talimatlara uygun olması (Konaklama yapılacak yerin hijyenik olması, sıcak su imkanı vs.)	x				
Gözetmenlere sağlanan ulaşım ve kumanya olanaklarını (Ulaşım şartları, kumanyaların tazeliği ve yeterliliği, gözetmen çantalarında gıda ve içecek bulunması vs.)		x			
Gözetmenlerin ve yarışma görevlilerinin kolay tanınmasına yardımcı olacağı yeleklerin/kartlarının uygunluğu (Yelekler yeterli sayıda ve temiz olması)			x		
Gözetmenlerin uygun yerleşimi ve etkin bir biçimde hava koşullarından korunması. (Masa, sandalye, çadır, yağmurluk, şemsiye, çöp poşeti vs)	x				
Kontrol noktalarında zaman çizelgesi ve start listesinin hazır bulunması (Start Listesi, Ek Bültenler vs)			x		
Kontrol noktalarının açık bir biçimde işaretli olması, çit veya şerit kullanarak kontrol altına alınıp korunması.			x		
Gözetmen kontrol noktalarında yangın söndürücü tüplerin bulundurulması.			x		

2. GÜN				
5	4	3	2	1
x				
			x	
	x			
		x		
x				
		x		
		x		
		x		

	1. GÜN		
5.8. Haberleşme	3	2	1
Direktör ile Etap Sorumlusu arasında, ÖE orta nokta, güvenlik noktaları ve ÖE finiş/stop noktaları arasında kesintisiz haberleşme (TOSFED Gözlemcisi tarafından takip edilebilir olması vs.)		x	
Yarış Merkezi/Direktör ile Güvenlik ve Tıbbi Sorumlular arası haberleşme			
Yarış Merkezi/Direktör ile Spor Komiserleri ve TOSFED Gözlemcisi arası haberleşme	x		
Gözetmenlerin birbirleri arasındaki haberleşme (Direktör ile Start/Stop Gözetmenlerinin iletişimi vs.)	x		

2. GÜN		
3	2	1
x		
x		
x		

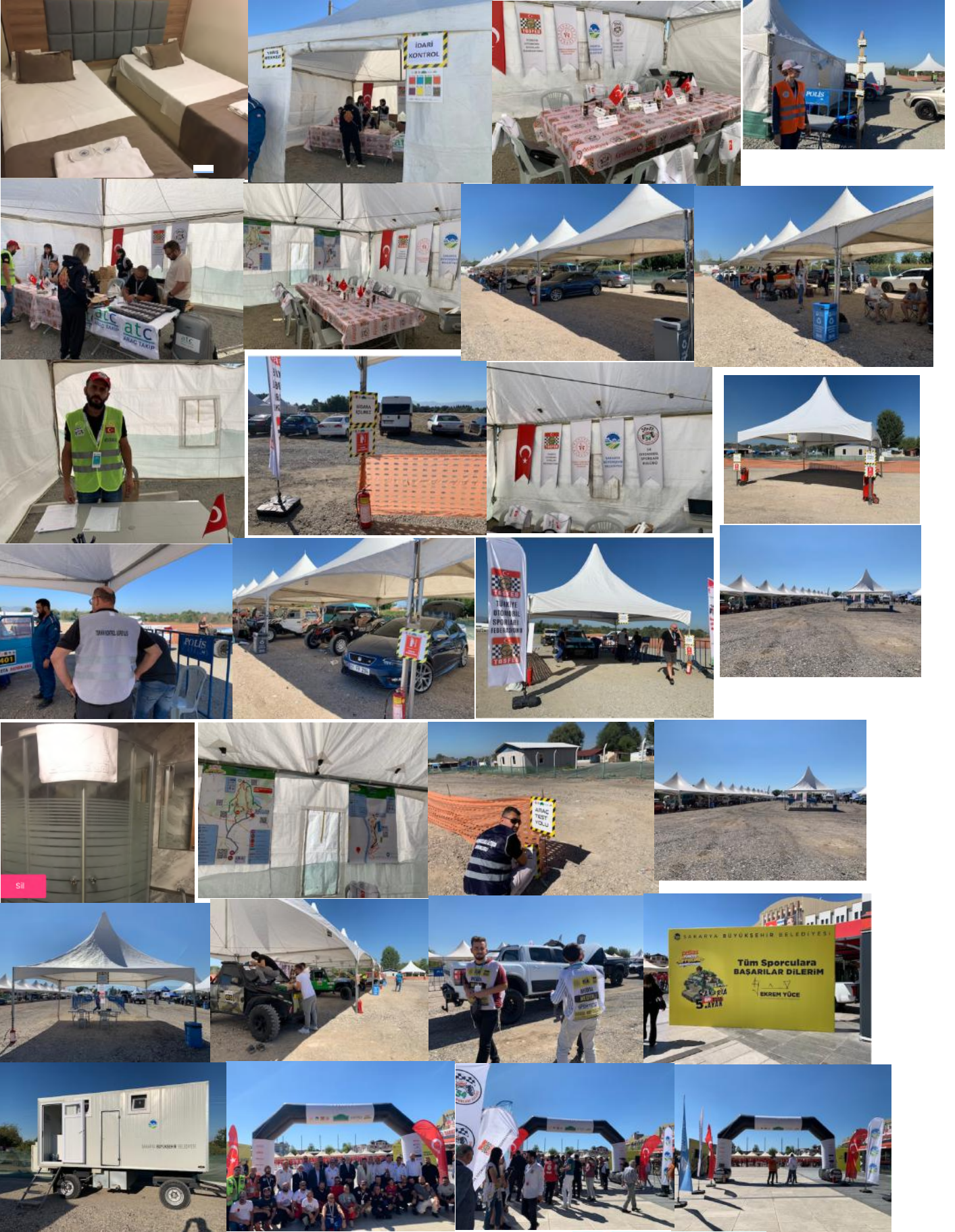
	1. GÜN		
5.9. Seyirci Alanlarının Planlaması	3	2	1
Seyirci alanlarının uygunluğu, konumu ve güvenliği. (Bariyer ve jüt ile korunması, belirtilmesi gibi.)		x	
Seyirci Alanlarının oluşturulması (Tribün, Güneşten ve yağmurdan korunaklı alanlar vs.)			
Seyirci Alanında bulunan görevlilerinin yeterliliği ve belirgin kıyafet/yelek giymesi	x		
Seyirciye sunulan hizmet ve yardım ( park yeri, seyirci ulaşım yolları ve yönlendirme levhaları)	x		
Seyirci alanındaki catering ve tuvalet gibi imkanlar			
Yarışma süresince verilen / sunulan bilgi, ses düzeni eğlence ve aktiviteler (Yarışmanın genel akışını belirten bilgilendirmeler vs .)			

2. GÜN				
5	4	3	2	1
x				
x				
x				
x				
		x		
x				

[www.gozlemciraporu.com](http://www.gozlemciraporu.com)



PETLAS 2022 TÜRKİYE OFFROAD ŞAMPİYONASI  
TOSFED GÖZLEMÇİ RAPORU





[illegible]